



سازمان صنایع کوچک  
و شهرکهای صنعتی ایران

## مطالعات امکان سنجی مقدماتی طرح تولید لباس کودک

تهیه کننده:

شرکت گسترش صنایع پائین دستی پتروشیمی

تاریخ تهیه:

مرداد ماه ۱۳۸۶



## فهرست مطالب

| صفحه | عنوان   |
|------|---|
| ۱    | ۱- معرفی محصول  |
| ۱    | ۱-۱- نام و کد محصول   |
| ۲    | ۱-۲- شماره تعرفه گمرکی  |
| ۲    | ۱-۳- شرایط واردات   |
| ۳    | ۱-۴- بررسی و ارائه استاندارد ملی یا بین المللی  |
| ۳    | ۱-۵- بررسی و ارائه اطلاعات لازم در زمینه قیمت تولید داخلی و جهانی محصول   |
| ۴    | ۱-۶- موارد مصرف و کاربرد  |
| ۷    | ۱-۷- بررسی کالاهای جایگزین و تجزیه و تحلیل اثرات آن بر مصرف محصول   |
| ۸    | ۱-۸- کشورهای عمده تولید کننده و مصرف کننده محصول  |
| ۸    | ۱-۹- شرایط صادرات   |
| ۹    | ۲- وضعیت عرضه و تقاضا   |
| ۹    | ۲-۱- بررسی ظرفیت بهره برداری و روند تولید از آغاز برنامه سوم تاکنون و محل واحد ها   |
| ۱۳   | ۲-۲- بررسی وضعیت طرحهای جدید و طرحهای توسعه در دست اجرا (از نظر تعداد، ظرفیت، محل اجرا، میزان پیشرفت فیزیکی و سطح تکنولوژی آنها و سرمایه گذاری انجام شده اعم از ارزی و ریالی و مابقی مورد نیاز) |
| ۱۵   | ۲-۳- بررسی روند واردات محصول از آغاز برنامه سوم تا نیمه اول سال ۸۵ (چقدر از کجا)  |
| ۱۶   | ۲-۴- بررسی روند مصرف از آغاز برنامه   |
| ۱۸   | ۲-۵- بررسی روند صادرات محصول از آغاز برنامه سوم تا نیمه اول سال ۸۵ و امکان توسعه آن (چقدر به کجا صادر شده است)  |
| ۱۹   | ۲-۶- بررسی نیاز به محصول با اولویت صادرات تا پایان برنامه چهارم   |
| ۱۹   | ۳- بررسی اجمالی تکنولوژی و روش های تولید و عرضه محصول در کشور و مقایسه آن با دیگر کشورها.   |
| ۲۱   | ۴- بررسی و تعیین حداقل ظرفیت اقتصادی شامل بر آورد حجم سرمایه گذاری ثابت به تفکیک ریالی و ارزی   |
| ۲۶   | ۵- میزان مواد اولیه عمده مورد نیاز سالانه و محل تامین آن از خارج یا داخل کشور قیمت ارزی و ریالی آن و بررسی تحولات اساسی در روند تامین اقلام عمده مورد نیاز در گذشته و آینده                     |
| ۲۷   | ۶- پیشنهاد منطقه مناسب برای اجرای طرح   |
| ۲۸   | ۷- وضعیت تامین نیروی انسانی و تعداد اشتغال  |
| ۲۹   | ۸- بررسی و تعیین میزان تامین آب، برق، سوخت، امکانات مخابراتی و ارتباطی (راه- راه آهن- فرودگاه- بندر...) و چگونگی امکان تامین آنها در منطقه مناسب برای اجرای طرح                                 |
| ۳۰   | ۹- وضعیت حمایت های اقتصادی و بازرگانی   |
| ۳۲   | ۱۰- تجزیه و تحلیل و ارائه جمع بندی و پیشنهاد نهائی در مورد احداث واحد های جدید  |
| ۳۳   | منابع و مراجع   |

خلاصه طرح

|  |                                   |  |
|--|-----------------------------------|--|
| لباس کودک  | نام محصول                         |  |
| ۷۵۰۰۰ دست  | ظرفیت پیشنهادی طرح                |  |
| انواع لباس و پیراهن بچگانه   | موارد کاربرد                      |  |
| پارچه، دکمه، نخ دوخت، سلفون و مقوا   | مواد اولیه مصرفی عمده             |  |
| ۱۲۵۰۰ هزار دست   | کمبود محصول (سال ۱۳۹۰)            |  |
| ۳۶   | اشتغال زایی (نفر)                 |  |
| ۱۵۰۰   | زمین مورد نیاز (m <sup>۲</sup> )  |  |
| ۱۰۰  | اداری (m <sup>۲</sup> )           | زیربنا                                 |
| ۳۰۰  | تولیدی (m <sup>۲</sup> )          |  |
| ۱۲۰  | انبار (m <sup>۲</sup> )           |  |
| پارچه (۷۵۰۰۰ متر مربع)، دکمه (۳۰۰ هزار عدد)، سلفون (۸۰۰ کیلوگرم) و مقوا (۱۶۰۰ کیلوگرم) | میزان مصرف سالانه مواد اولیه اصلی |  |
| ۳۹۶۰   | آب (m <sup>۳</sup> )              | میزان مصرف سالانه یوتیلیتی             |
| ۷۰   | برق (KW)                          |  |
| ۱۵۲۸۷۳   | ارزی (دلار)                       | سرمایه گذاری ثابت<br>طرح (میلیون ریال) |
| ۲۶۳۱   | ریالی (میلیون ریال)               |  |
| ۴۰۵۰   | مجموع (میلیون ریال)               |  |
| شهرکهای صنعتی اطراف شهرهای بزرگ کشور بویژه اصفهان، یزد و کاشان                         | محل پیشنهادی اجرای طرح            |  |



## ۱- معرفی محصول

محصول مورد نظر در این گزارش انواع پیراهن بچه گانه می باشد (البته ماشین آلات قادر به تولید انواع پیراهن زنانه و مردانه می باشند).

الگوی کلی لباس شامل قطعات مختلف (تکه های بریده پارچه) برای تهیه لباس و اضافه کردن وسایلی نظیر زیپ و دگمه برای راحتی پوشیدن و بیرون آوردن لباس، تزئین لباس با استفاده از بخیه کاری در سطح آن و دوختن جیب می باشد.

بسیاری از تکنیکهای تولید لباس طوری طراحی شده اند که ظاهری تکمیل شده و بدون تغییر به لباس بدهند. مثلاً بسته به نوع پارچه، نوع لباس و استحکام مورد نیاز از تزئینات لازم که ضمن دادن استحکام کافی به لباس، ظاهر آنرا مناسب و خوشایند نماید، استفاده می گردد.

علاوه بر این دوخت درزهایی که سبب اتصال قطعات مختلف لباس به هم می شوند و اتصال لوازمی نظیر آستر، دگمه، زیپ، نوار الاستیک به لباس، که ضمن استحکام، به شکل ظاهری و زیبایی لباس بیافزایند، از جمله کارهایی است که در خط تولید انواع پیراهن انجام می گیرد [۱].

## ۱-۱- نام و کد محصول

محصولات این واحد شامل انواع لباس کودک بوده و طبق لوح فشرده وزارت صنایع به ترتیب دارای کدهای ISIC ۱۸۱۰۱۲۴۰ و ۱۸۱۰۱۲۴۲ می باشد. کد ISIC انواع لباس کودک در جدول ۱ ارائه گردیده است.

جدول ۱- کد ISIC انواع لباس کودک [۱]

| ردیف | نام محصول         | کد محصول | واحد |
|------|-------------------|----------|------|
| ۱    | لباس کودک و نوزاد | ۱۸۱۰۱۲۴۰ | عدد  |
| ۲    | لباس بچه          | ۱۸۱۰۱۲۴۲ | عدد  |



## ۲-۱- شماره تعرفه گمرکی

لباس کودک تحت تعرفه‌های مختلفی وارد و یا صادر می‌گردند و تعرفه اختصاصی برای این محصول گزارش نشده است. در ذیل به عمومی‌ترین تعرفه‌های گمرکی مربوط به پیراهن و لباس کودک اشاره می‌گردد [۲].

✓ تعرفه‌های ۶۱۰۳، تعرفه‌های ۶۱۰۴، تعرفه‌های ۶۱۰۵، تعرفه‌های ۶۱۰۶، تعرفه‌های ۶۱۰۸، تعرفه‌های ۶۱۱۰، تعرفه‌های ۶۱۱۱، تعرفه‌های ۶۱۱۲، تعرفه‌های ۶۱۱۴، تعرفه‌های ۶۱۱۷، تعرفه‌های ۶۲۰۳، تعرفه‌های ۶۲۰۴، تعرفه‌های ۶۲۰۹، تعرفه‌های ۶۲۱۰، تعرفه‌های ۶۲۱۱، تعرفه‌های ۶۲۱۷، تعرفه‌های ۶۳۰۷، تعرفه‌های ۶۳۰۹

## ۳-۱- شرایط واردات

در جدول ۲ شماره تعرفه گمرکی و حقوق ورودی محصول درج گردیده است.

جدول ۲- شماره تعرفه گمرکی و حقوق ورودی [۲]

| SUQ | حقوق ورودی | شماره تعرفه |
|-----|------------|-------------|
| U   | ۷۰         | ۶۱۰۳        |
| U   | ۷۰         | ۶۱۰۴        |
| U   | ۷۰         | ۶۱۰۵        |
| U   | ۷۰         | ۶۱۰۶        |
| U   | ۷۰         | ۶۱۰۸        |
| U   | ۷۰         | ۶۱۱۰        |
| Kg  | ۷۰         | ۶۱۱۱        |
| U   | ۷۰         | ۶۱۱۲        |
| Kg  | ۷۰         | ۶۱۱۳        |
| Kg  | ۷۰         | ۶۱۱۴        |
| Kg  | ۷۰         | ۶۱۱۷        |
| U   | ۷۰         | ۶۲۰۳        |
| U   | ۷۰         | ۶۲۰۴        |
| Kg  | ۷۰         | ۶۲۰۹        |
| Kg  | ۷۰         | ۶۲۱۰        |
| Kg  | ۷۰         | ۶۲۱۷        |
| Kg  | ۶۵         | ۶۳۰۷        |
| Kg  | ۱۰۰        | ۶۳۰۹        |



## ۴-۱- بررسی و ارائه استانداردهای ملی یا بین المللی

استانداردهای رایج پوشاک را می توان به رعایت اندازه های استاندارد در لباس، دارا بودن برچسب، حداقل طول درز لباس، تعداد بخیه ها در هر سانتیمتر، طول زیپ لباس، تعداد بخیه برای دوخت دگمه مربوط دانست.

در جدول ۳ استانداردهای ملی پوشاک ارائه گردیده است.

جدول ۳- استانداردهای ملی پوشاک [۳]

| ردیف | عنوان استاندارد                               | شماره استاندارد |
|------|---|-----------------|
| ۱    | اندازه (سایز) لباسهای تریکوی بچه گانه         | ۱۵۹۰            |
| ۲    | ویژگیهای پیراهنهای مردانه                     | ۲۲۵۵            |
| ۳    | ویژگیهای زیرپیراهنیهای کشفای پودی پشمی        | ۲۲۵۶            |
| ۴    | اندازه های پیراهن دوخته شده زنانه             | ۶۴۵             |
| ۵    | ویژگیهای پیراهنهای ورزشی پنبه ای مردانه کشفای | ۲۲۷۰            |
| ۶    | ویژگیهای اندازه های لباسهای دوخته شده مردانه  | ۵۹۰             |

## ۵-۱- بررسی و ارائه اطلاعات لازم در زمینه قیمت تولید داخلی و جهانی محصول

در شرایط عادی قیمت لباس نظیر سایر کالاها تحت تاثیر عرضه و تقاضا تعیین می گردد. از آنجائیکه پوشاک دارای تنوع بسیاری در هنگام عرضه می باشند و قیمت آن تحت تاثیر جنس پارچه، نوع دوخت، طرح و مدل لباس و غیره می باشد، لذا در این گزارش به بررسی قیمت آن پرداخته نشده است.

۱-۶- موارد مصرف و کاربرد

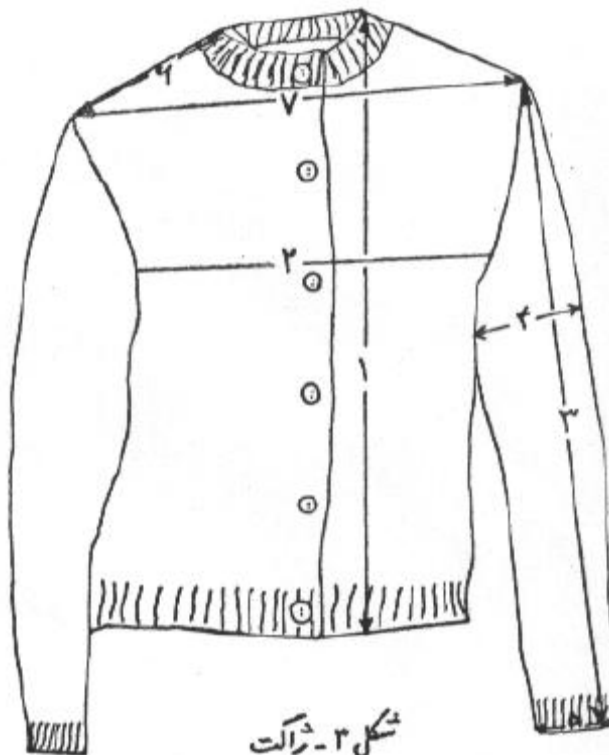
در ادامه به بررسی انواع پیراهن بچه‌گانه پرداخته می‌شود.

در جدول ۴ اندازه ژاکتهای بچه‌گانه دوخته شده بر حسب سانتیمتر ارائه گردیده است.

جدول ۴- اندازه ژاکتهای بچه‌گانه دوخته شده بر حسب سانتیمتر [۴]

| اندازه   | قد تنه | پهنای تنه | قد آستین | پهنای آستین | مچ  | سرشانه | سرتاسر شانه |
|----------|--------|-----------|----------|-------------|-----|--------|-------------|
| یکسال    | ۳۰     | ۲۷        | ۲۵       | ۱۲          | ۶,۵ | ۷,۵    | ۲۲          |
| دو سال   | ۳۳     | ۲۹        | ۲۹       | ۱۲,۵        | ۷   | ۸      | ۲۴          |
| سه سال   | ۳۵     | ۳۱        | ۳۱       | ۱۳          | ۷,۵ | ۸,۵    | ۲۵          |
| چهار سال | ۳۸     | ۳۲        | ۳۴       | ۱۳,۵        | ۷,۵ | ۹      | ۲۶          |
| پنج سال  | ۴۰     | ۳۳        | ۳۶       | ۱۴          | ۸   | ۹      | ۲۷          |
| شش سال   | ۴۳     | ۳۴        | ۳۹       | ۱۴,۵        | ۸   | ۹,۵    | ۲۸          |
| هفت سال  | ۴۵     | ۳۵        | ۴۱       | ۱۵          | ۸,۵ | ۱۰     | ۲۹          |
| هشت سال  | ۴۸     | ۳۶        | ۴۴       | ۱۵,۵        | ۸,۵ | ۱۰,۵   | ۳۰          |

در شکل ۱ نمایی الگوی دوخت ژاکتهای بچه‌گانه ارائه شده است.



شکل ۱- نمایی الگوی دوخت ژاکتهای بچه‌گانه

در جدول ۵ اندازه بلوزهای بچه‌گانه دوخته شده بر حسب سانتیمتر ارائه گردیده است.

جدول ۵- اندازه بلوزهای بچه گانه دوخته شده بر حسب سانتیمتر [۴]

| اندازه   | قد تنه | پهنای تنه | قد آستین | پهنای آستین | مچ  | سرشانه | سرتاسر شانه |
|----------|--------|-----------|----------|-------------|-----|--------|-------------|
| یکسال    | ۳۰     | ۲۶        | ۲۵       | ۱۱          | ۶   | ۷      | ۲۲          |
| دو سال   | ۳۳     | ۲۸        | ۲۸       | ۱۲          | ۶,۵ | ۷,۵    | ۲۴          |
| سه سال   | ۳۵     | ۲۹        | ۳۰       | ۱۲          | ۷   | ۸      | ۲۵          |
| چهار سال | ۳۸     | ۳۱        | ۳۳       | ۱۳          | ۷   | ۸      | ۲۶          |
| پنج سال  | ۴۰     | ۳۲        | ۳۵       | ۱۳          | ۷,۵ | ۸,۵    | ۲۷          |
| شش سال   | ۴۳     | ۳۳        | ۳۸       | ۱۴          | ۷,۵ | ۹      | ۲۸          |
| هفت سال  | ۴۵     | ۳۴        | ۴۰       | ۱۴          | ۸   | ۹      | ۲۹          |
| هشت سال  | ۴۸     | ۳۵        | ۴۳       | ۱۵          | ۸   | ۱۰     | ۳۰          |

در شکل ۲ نمایی الگوی دوخت بلوزهای بچه گانه ارائه شده است.



شکل ۲- نمایی الگوی دوخت بلوزهای بچه گانه

در جدول ۶ اندازه پیراهن دخترانه دوخته شده بر حسب سانتیمتر ارائه گردیده است.





جدول ۶- اندازه پیراهن دخترانه دوخته شده بر حسب سانتیمتر [۴]

| اندازه   | قد تنه | قد آستین | دور سینه | سرشانه | یقه | کمر | بالاتنه | پشت بالا تنه | سرتاسر شانه |
|----------|--------|----------|----------|--------|-----|-----|---------|--------------|-------------|
| یکسال    | ۳۹     | ۲۵       | ۲۷       | ۷      | ۲۵  | ۲۷  | ۱۹      | ۲۰           | ۲۲          |
| دو سال   | ۴۳     | ۳۰       | ۲۸       | ۷,۵    | ۲۶  | ۲۸  | ۲۲      | ۲۱           | ۲۴          |
| سه سال   | ۴۷     | ۳۲       | ۲۸       | ۸      | ۲۷  | ۲۸  | ۲۴      | ۲۳           | ۲۵          |
| چهار سال | ۵۳     | ۳۵       | ۳۰       | ۸      | ۲۸  | ۲۹  | ۲۷      | ۲۵           | ۲۶          |
| پنج سال  | ۵۹     | ۳۷       | ۳۱       | ۸,۵    | ۲۸  | ۳۰  | ۲۸      | ۲۶           | ۲۷          |
| شش سال   | ۶۲     | ۴۰       | ۳۲       | ۹      | ۲۹  | ۳۰  | ۳۰      | ۲۸           | ۲۸          |
| هفت سال  | ۶۵     | ۴۲       | ۳۳       | ۹,۵    | ۳۰  | ۳۱  | ۳۱      | ۲۹           | ۲۹          |
| هشت سال  | ۶۱     | ۴۵       | ۳۴       | ۱۰     | ۳۱  | ۳۱  | ۳۳      | ۳۱           | ۳۰          |

در شکل ۳ نمایی الگوی دوخت پیراهن دخترانه ارائه شده است.



در شکل ۳- نمایی الگوی دوخت پیراهن دخترانه

در جدول ۷ اندازه شلوار بچه گانه دوخته شده بر حسب سانتیمتر ارائه گردیده است.

جدول ۷- اندازه شلوار بچه گانه دوخته شده بر حسب سانتیمتر [۴]

| اندازه   | قد شلوار | پهنای شلوار | فاق |
|----------|----------|-------------|-----|
| یکسال    | ۴۰       | ۲۸          | ۲۲  |
| دو سال   | ۴۷       | ۳۰          | ۲۹  |
| سه سال   | ۵۰       | ۳۱          | ۳۲  |
| چهار سال | ۵۲       | ۳۱          | ۳۴  |
| پنج سال  | ۵۵       | ۳۲          | ۳۷  |
| شش سال   | ۶۲       | ۳۳          | ۴۳  |
| هفت سال  | ۶۵       | ۳۴          | ۴۵  |
| هشت سال  | ۶۷       | ۳۵          | ۴۷  |



در شکل ۴ نمایی الگوی دوخت شلوار بچه گانه ارائه شده است.



شکل ۴- نمایی الگوی دوخت شلوار بچه گانه

#### ۷-۱- بررسی کالاهای جایگزین و تجزیه و تحلیل اثرات آن بر مصرف محصول

در مورد کالاهای جایگزین لباس کودک از نظر کاربرد نمی توان جایگزینی برای آن در نظر گرفت ولی

از نظر جنس پارچه مورد استفاده می توان از انواع پارچه های پلی استر، کتان، پنبه، پشم طبیعی و ... استفاده

نمود.

**۸-۱- کشورهای عمده تولید کننده و مصرف کننده محصول**

کشور ترکیه و چین از عمده‌ترین کشورهای تولید کننده پوشاک در جهان می‌باشند لذا در ادامه به بررسی صنعت نساجی و پوشاک ترکیه پرداخته می‌شود. از سال ۱۹۸۰ صنعت نساجی و پوشاک ترکیه، یکی از مهمترین صنایع ایجادکننده گردش پولی و موفق‌ترین صنایع در اقتصاد ترکیه می‌باشد. از آن سال تغییرات وسیعی در صنعت مذکور نظیر سیاست صادرات بیشتر، سیاست به روز بودن تولیدات اتفاق افتاده است.

صنعت نساجی و پوشاک به عنوان صنعت پیشرو در عملکرد صنعتی و اقتصاد ترکیه دارد. در سال ۲۰۰۶ حدود ۳۸ درصد از کل صادرات ترکیه مربوط به صنعت نساجی و پوشاک بوده است. در بین صادرات این بخش، صنعت پوشاک با سهم ۶۸ درصد، بیشترین رتبه را داشته است. در همین سال ۷ درصد از کل واردات ترکیه مربوط به صنعت نساجی، پوشاک و چرم می‌باشد. از واردات این بخش صنعت نساجی با سهم ۷۹ درصد بیشترین رتبه را به خود اختصاص داده است.

کشورهای اروپایی دارای بیشترین سهم در صادرات (۴۵ درصد) و واردات (۴۴ درصد) با ترکیه بوده‌اند. کشورهای آسیایی سهم ۳۳ درصدی در واردات ترکیه دارند که چین با سهم ۵ درصد و کره جنوبی با سهم ۶ درصد بزرگترین واردکنندگان آسیایی هستند [۵].

**۱-۸-۱- کشورها و شرکتهای دارای تکنولوژی خط تولید لباس کودک**

از آنجائیکه مناسبترین روش برای تهیه لباس کودک روش متداول دوزندگی و خیاطی با استفاده از ماشین‌آلات متداول نساجی می‌باشد و امکانات و سطح تکنولوژی برای تهیه پوشاک در بسیاری از کشورها موجود است، بنابراین نیاز به خرید تکنولوژی نمی‌باشد و کشورهای متعددی از جمله کشورهای چین و ترکیه و آلمان تولیدکننده و مصرف کننده این محصول می‌باشند.

**۱-۹- شرایط صادرات**

صادرات انواع لباس کودک تحت تعرفه‌های گمرکی ۴۸۱۸، ۶۱۰۲، ۶۱۰۴، ۶۱۱۱، ۶۱۱۳، ۶۱۱۴، ۶۱۱۷، ۶۲۰۳، ۶۲۰۴، ۶۲۰۹، ۶۲۱۰، ۶۲۱۱، ۶۲۱۷، ۶۲۰۷، ۶۸۱۲، ۶۱۰۵، ۶۱۰۶، ۶۱۰۸، ۶۱۱۰، ۶۲۰۵،



۶۲۰۶، ۶۲۰۷، ۶۲۰۸ انجام می‌پذیرد [۲].

۱-۲- بررسی ظرفیت بهره برداری و روند تولید از آغاز برنامه سوم تاکنون و محل واحدها و تعداد آنها و سطح تکنولوژی واحد های موجود، ظرفیت اسمی، عملی، علل عدم بهره برداری کامل از ظرفیتها، نام کشورها و شرکت های سازنده ماشین آلات مورد استفاده در تولید محصول

در ادامه به بررسی بازار داخلی انواع لباس کودک پرداخته می‌شود:

### ۱-۱-۲- ظرفیت و میزان تولید داخلی انواع لباس کودک

طبق اعلام برنامه پنج ساله چهارم توسعه می‌بایست سالانه کشور رشدی هشت درصدی را تجربه نماید. بر مبنای این اصل که دولت جهت رفع بیکاری و رسیدن به چشم انداز بیست ساله می‌بایست این قانون را اجرا نماید که در قسمتهای مختلف از جمله صنایع نساجی و پوشاک اقدامات گسترده‌ای صورت پذیرد. لذا می‌بایست زیر ساختهای لازم جهت گسترش این صنایع فراهم گردد.

فرضیات در نظر گرفته شده:

- وزن هر متر مربع پارچه در حدود ۱۷۰ گرم می باشد. در صورتیکه ابعاد پارچه مورد نظر برای لباس کودک یک متر مربع در نظر گرفته شود وزن پارچه مورد نیاز برای تولید هر دست لباس کودک حدود ۱۷۰ گرم خواهد بود.

- وزن سایر ملزومات لباس شامل دکمه (چهار عدد دکمه هر کدوم به وزن ۵ گرم)، نخ دوخت (۵۰ متر برای هر لباس)، سلفون (۱۰ گرم برای هر لباس) و مقوا (۲۰ گرم برای هر لباس) جهت بسته‌بندی حدود ۵۰ گرم برآورد می‌گردد.

با توجه به محاسبات بالا تقریباً وزن یک لباس کودک بسته‌بندی شده حدود ۲۲۰ گرم برآورد می‌گردد.

در حال حاضر حدود ۱۰۱ واحد تولید کننده لباس کودک در کشور وجود دارد که مجموع ظرفیت تولید آنها حدود ۷۶۷۰ هزار دست لباس کودک می‌باشد.

در جدول واحدهای موجود هر استان به همراه ظرفیت واحدها لیست شده است.



جدول ۸- واحدهای فعال تولید کننده لباس کودک به تفکیک محل استقرار در سال ۱۳۸۵ [۱]

| لباس بچه          |          |         |                |
|-------------------|----------|---------|----------------|
| تعداد             | واحد     | میزان   | منطقه          |
| ۸                 | تن       | ۱۵۷     | تهران          |
| ۸                 | تن       | ۱۵۷     | جمع            |
| ۱                 | دست      | ۱۰۰۰۰   | آذربایجان شرقی |
| ۱                 | دست      | ۱۵۰۰۰   | اصفهان         |
| ۱                 | دست      | ۸۰۰۰    | سمنان          |
| ۳                 | دست      | ۳۳۰۰۰   | جمع            |
| ۱                 | عدد      | ۴۰۰۰    | بوشهر          |
| ۷                 | عدد      | ۲۹۳۶۰۰  | تهران          |
| ۲۳                | عدد      | ۱۵۱۰۵۰  | خوزستان        |
| ۱                 | عدد      | ۲۱۰۰۰۰  | قم             |
| ۲                 | عدد      | ۶۳۰۰۰   | کردستان        |
| ۱                 | عدد      | ۱۳۰۰۰   | کرمانشاه       |
| ۱                 | عدد      | ۱۱۰۰۰   | گلستان         |
| ۳                 | عدد      | ۲۶۵۰۰۰۰ | گیلان          |
| ۱                 | عدد      | ۳۵۰۰۰۰  | مرکزی          |
| ۷                 | عدد      | ۵۸۵۰۰   | همدان          |
| ۱                 | عدد      | ۲۰۰۰    | یزد            |
| ۴۸                | عدد      | ۳۸۰۶۱۵۰ | جمع            |
| ۱                 | کیلو گرم | ۵۵۰۰    | اصفهان         |
| ۲                 | کیلو گرم | ۷۷۶۰۰   | تهران          |
| ۳                 | کیلو گرم | ۸۳۱۰۰   | جمع            |
| لباس کودک و نوزاد |          |         |                |
| ۵                 | تن       | ۷۵      | تهران          |
| ۵                 | تن       | ۷۵      | جمع            |
| ۲                 | عدد      | ۹۰۰۰۰   | اردبیل         |
| ۱                 | عدد      | ۲۰۰۰    | اصفهان         |
| ۵                 | عدد      | ۴۸۷۲۰۰  | تهران          |
| ۱                 | عدد      | ۲۵۰۰    | سمنان          |
| ۱                 | عدد      | ۱۲۰۰۰   | فارس           |
| ۱                 | عدد      | ۴۱۳۰    | قزوین          |
| ۱                 | عدد      | ۲۵۰۰    | کردستان        |



|               |     |        |              |
|---------------|-----|--------|--------------|
| ۱۲            | عدد | ۶۰۰۳۳۰ | جمع          |
| ۱             | متر | ۵۰۰۰۰  | تهران        |
| ۱             | متر | ۵۰۰۰۰  | جمع          |
| لباس کودک     |     |        |              |
| ۱             | تن  | ۲۰۰    | مازندران     |
| ۱             | تن  | ۲۰۰    | جمع          |
| ۱             | دست | ۲۶۴۰۰  | کرمان        |
| ۱             | دست | ۲۶۴۰۰  | جمع          |
| ۱             | عدد | ۲۴۰۰۰۰ | خراسان رضوی  |
| ۱             | عدد | ۱۰۰۰۰  | خراسان شمالی |
| ۱             | عدد | ۲۰۰۰۰  | مازندران     |
| ۱             | عدد | ۶۵۰۰   | یزد          |
| ۴             | عدد | ۲۷۶۵۰۰ | جمع          |
| پیراهن بچگانه |     |        |              |
| ۱             | دست | ۱۱۰۰۰  | مازندران     |
| ۱             | دست | ۱۱۰۰۰  | جمع          |
| ۱             | عدد | ۴۳۰۰۰۰ | خراسان رضوی  |
| ۵             | عدد | ۳۳۵۰۰  | خوزستان      |
| ۳             | عدد | ۲۸۳۷۰  | قزوین        |
| ۱             | عدد | ۱۰۰۰۰  | کرمانشاه     |
| ۱             | عدد | ۱۵۰۰۰  | گلستان       |
| ۲             | عدد | ۵۰۰۰   | لرستان       |
| ۱             | عدد | ۴۰۰۰   | مرکزی        |
| ۱۴            | عدد | ۵۲۵۸۷۰ | جمع          |

با توجه به تاریخ بهره برداری واحدهای جدول بالا روند تولید انواع لباس کودک طی سالهای گذشته

بدست خواهد آمد که در جدول زیر نشان داده شده است.



جدول ۹- میزان تولید انواع لباس کودک طی سالهای ۱۳۸۰ الی ۱۳۸۵ [۱]

| سال / شرح | میزان تولید (هزار دست) |
|-----------|------------------------|
| ۱۳۸۰      | ۴۳۰۵                   |
| ۱۳۸۱      | ۴۳۸۰                   |
| ۱۳۸۲      | ۴۴۷۹                   |
| ۱۳۸۳      | ۴۶۶۱                   |
| ۱۳۸۴      | ۵۰۹۹                   |
| ۱۳۸۵      | ۷۶۷۰                   |

همانطور که ملاحظه می‌گردد تولید انواع لباس کودک از حدود ۴۳۰۵ هزار دست در سال ۱۳۸۰ به ۷۶۷۰ هزار دست در سال ۱۳۸۵ افزایش یافته است.

در جدول ۹ عرضه انواع لباس کودک طی سالهای گذشته مورد بررسی قرار گرفت. با توجه به رشد ۸ درصدی پیش‌بینی شده در برنامه چهارم توسعه کشور، پیش‌بینی عرضه واحدهای موجود طبق جدول زیر خواهد بود.

جدول ۱۰- پیش‌بینی امکانات عرضه واحدهای فعال انواع لباس کودک طی سالهای ۱۳۸۵-۱۳۹۰ (هزار دست)

| استان                       | ۱۳۸۵ | ۱۳۸۶ | ۱۳۸۷ | ۱۳۸۸ | ۱۳۸۹  | ۱۳۹۰  |
|-----------------------------|------|------|------|------|-------|-------|
| پیش‌بینی عرضه واحدهای موجود | ۷۶۷۰ | ۸۲۸۴ | ۸۹۴۶ | ۹۶۶۲ | ۱۰۴۳۵ | ۱۱۲۷۰ |

مطابق جدول فوق در حال حاضر میزان تولید انواع لباس کودک حدود ۷۶۷۰ هزار دست بوده است که

با پیش‌بینی رشد ۸ درصدی در این صنعت، به حدود ۱۱۲۷۰ هزار دست در سال ۱۳۹۰ خواهد رسید.



۲-۲- بررسی وضعیت طرحهای جدید و طرحهای توسعه در دست اجرا (از نظر تعداد، ظرفیت، محل اجرا، میزان پیشرفت فیزیکی و سطح تکنولوژی آنها و سرمایه گذاری انجام شده اعم از ارزی و ریالی و مابقی مورد نیاز)

علاوه بر واحدهای فعال طرحهای در دست اجرا و توسعه‌ای نیز در سالهای آتی به بهره برداری خواهند رسید. بر اساس پیشرفت فیزیکی این واحدها زمان راه اندازی آنها تخمین زده شده است و نتایج آن در جدول زیر آمده است.

بر اساس آمار مندرج در لوح فشرده وزارت صنایع و معادن تعداد ۳۷ واحد صنعتی با پیشرفت بیش از ۴۰ درصد در دست احداث می باشد که ظرفیت اسمی و درصد پیشرفت هر یک از واحدها بشرح جدول زیر می باشد.

جدول ۱۱- مشخصات طرحهای بالای ۴۰ درصد پیشرفت [۱]

| ظرفیت (دست) | درصد پیشرفت | تعداد واحد |
|-------------|-------------|------------|
| ۱۳۸۷۷۰۰     | ۴۰ تا ۵۹    | ۱۹         |
| ۳۹۱۵۰۰      | ۶۰ تا ۷۹    | ۹          |
| ۳۰۵۶۰۰۰     | ۸۰ تا ۹۹    | ۹          |

تاریخ بهره برداری از طرح های با پیشرفت بیش از ۸۰ درصد تا پایان سال ۱۳۸۶، بین ۶۰ تا ۸۰ درصد در سال ۱۳۸۷ و واحدهای بین ۴۰ تا ۶۰ درصد در سال ۱۳۸۸ فرض شده است. درصد استفاده از ظرفیت طرحهای در دست اجرا برای سال اول ۸۰ درصد و به ترتیب در سالهای آتی ۹۰ و ۱۰۰ درصد در نظر گرفته شده است. بدین ترتیب ظرفیت طرحهای در دست اجرا طی سالهای آتی طبق جدول زیر برآورد شده است.





جدول ۱۲- میزان تولید طرحهای در دست اجرا طی سالهای آتی (تن) [۱]

| سال | شرح                              | ۱۳۸۶    | ۱۳۸۷    | ۱۳۸۸    | ۱۳۸۹    | ۱۳۹۰    |
|-----|----------------------------------|---------|---------|---------|---------|---------|
|     | بین ۴۰ تا ۵۹ درصد پیشرفت         | .       | .       | ۱۱۱۰۹۶۰ | ۱۲۴۹۸۳۰ | ۱۳۸۸۷۰۰ |
|     | بین ۶۰ تا ۷۹ درصد پیشرفت         | .       | ۳۱۳۲۰۰  | ۳۵۲۳۵۰  | ۳۹۱۵۰۰  | ۳۹۱۵۰۰  |
|     | بین ۸۰ تا ۹۹ درصد پیشرفت         | ۲۴۴۴۸۰۰ | ۲۷۵۰۴۰۰ | ۳۰۵۶۰۰۰ | ۳۰۵۶۰۰۰ | ۳۰۵۶۰۰۰ |
|     | ظرفیت تولید واحدهای در دست احداث | ۲۴۴۴۸۰۰ | ۳۰۶۳۶۰۰ | ۴۵۱۹۳۱۰ | ۴۶۹۷۳۳۰ | ۴۸۳۶۲۰۰ |

بر اساس نتایج جداول بالا روند تولید انواع لباسهای کودک در طی سالهای آتی بشرح جدول زیر

می باشد.

جدول ۱۳- امکانات عرضه انواع لباسهای کودک طی سالهای ۱۳۸۶-۱۳۹۰

| سال / شرح                                | ۱۳۸۶  | ۱۳۸۷  | ۱۳۸۸  | ۱۳۸۹  | ۱۳۹۰  |
|--|-------|-------|-------|-------|-------|
| ظرفیت اسمی واحدهای فعال (هزار دست)       | ۸۲۸۴  | ۸۹۴۶  | ۹۶۶۲  | ۱۰۴۳۵ | ۱۱۲۷۰ |
| ظرفیت اسمی طرحهای در دست اجرا (هزار دست) | ۲۴۴۵  | ۳۰۶۴  | ۴۵۱۹  | ۴۶۹۷  | ۴۸۳۶  |
| مجموع (هزار دست)                         | ۱۰۷۲۹ | ۱۲۰۱۰ | ۱۴۱۸۱ | ۱۵۱۳۲ | ۱۶۱۰۶ |

بنابراین ظرفیت واحدها در سال ۱۳۸۶ حدود ۱۰۷۲۹ هزار دست لباس کودک برآورد می گردد که این

میزان با توجه به بهره برداری رسیدن واحدهای در دست اجراء به حدود ۱۶۱۰۶ هزار دست در سال ۱۳۹۰

خواهد رسید.



## ۲-۳- بررسی روند واردات محصول از آغاز برنامه سوم تا نیمه اول سال ۸۵ (چقدر از کجا)

واردات انواع لباس کودک تحت تعرفه‌های گمرکی ۶۱۰۳، ۶۱۰۴، ۶۱۰۵، ۶۱۰۶، ۶۱۰۸، ۶۱۱۰، ۶۱۱۱، ۶۱۱۲، ۶۱۱۴، ۶۱۱۷، ۶۲۰۳، ۶۲۰۴، ۶۲۰۹، ۶۲۱۰، ۶۲۱۱، ۶۲۱۷، ۶۳۰۷، ۶۳۰۹ انجام می‌پذیرد [۲].

در جدول ۱۴ میزان واردات انواع لباسهای کودک طی سالهای اخیر ارائه گردیده است.

جدول ۱۴- میزان واردات انواع لباس کودک [۲]

| وزن<br>(کیلوگرم) | تعرفه گمرکی   |
|------------------|---|
| ۷۱۲۴۰۳۶          | ۶۱۰۴، ۶۱۰۵، ۶۱۰۶، ۶۱۰۸، ۶۱۱۰، ۶۱۱۱، ۶۱۱۲، ۶۱۱۴، ۶۱۱۷، ۶۲۰۳، ۶۲۰۴،<br>۶۲۰۹، ۶۲۱۰، ۶۲۱۱، ۶۲۱۷، ۶۳۰۷، ۶۳۰۹ |

میزان واردات انواع لباس کودک در سال ۱۳۸۴ با در نظر گرفتن متوسط وزنی ۲۲۰ گرم به ازای هر

دست لباس، حدود ۳۲۳۸۰ هزار دست برآورد گردیده است.



## ۲-۴- بررسی روند مصرف از آغاز برنامه

## ۲-۴-۱- بررسی روند مصرف ظاهری انواع لباس کودک

برای بررسی تقاضا اطلاع از وضعیت گذشته ضروری می باشد و استفاده از شاخص مصرف ظاهری یک روش برآورد معمول می باشد و از رابطه مقابل بدست می آید:

$$C=Y+M-X-K$$

که در آن:

C : مصرف ظاهری

Y : تولید داخلی

M : واردات

X : صادرات

K : موجودی انبار

بر اساس رابطه بالا مصرف ظاهری انواع لباس کودک طی سالهای گذشته در جدول زیر لیست شده است.

جدول ۱۵- برآورد مصرف ظاهری طی سالهای ۱۳۸۴ (هزار دست)

| سال / شرح | تولید داخلی | واردات | صادرات | مصرف ظاهری |
|-----------|-------------|--------|--------|------------|
| ۱۳۸۴      | ۵۰۹۹        | ۳۲۳۸۰  | ۱۱۸۳۰  | ۲۵۶۴۹      |

مطابق جدول بالا در حال حاضر مصرف ظاهری انواع لباس کودک حدود ۲۵۶۴۹ هزار دست برآورد می گردد.

موارد مصرف انواع لباس کودک در ایران با توجه به نرخ رشد جمعیت و آمار و اطلاعات مربوط به کودکان زیر هشت سال در ادامه بررسی شده است.

در جدول ۱۶ میزان جمعیت کشور بر حسب گروههای سنی مختلف ارائه گردیده است.



جدول ۱۶- میزان جمعیت کشور بر حسب گروههای سنی مختلف (هزار نفر)

| ۱۳۸۵  |        | ۱۳۷۵  |        | ۱۳۶۵  |        | سن              |
|-------|--------|-------|--------|-------|--------|-----------------|
| تعداد | درصد   | تعداد | درصد   | تعداد | درصد   |                 |
| ۷۰۴۷۲ | ۱۰۰,۰۰ | ۶۰۰۵۵ | ۱۰۰,۰۰ | ۴۹۴۴۵ | ۱۰۰,۰۰ | جمع             |
| ۵۴۶۱  | ۷,۷۵   | ۶۱۶۳  | ۱۰,۲۶  | ۹۰۴۵  | ۱۸,۲۹  | ۰-۴ ساله        |
| ۵۵۰۵  | ۷,۸۱   | ۸۴۸۲  | ۱۴,۱۲  | ۷۵۲۶  | ۱۵,۲۲  | ۵-۹ ساله        |
| ۶۷۰۵  | ۹,۵۲   | ۹۰۸۱  | ۱۵,۱۲  | ۵۹۰۳  | ۱۱,۹۴  | ۱۰-۱۴ ساله      |
| ۸۷۲۳  | ۱۲,۳۸  | ۷۱۱۶  | ۱۱,۸۵  | ۵۱۹۲  | ۱۰,۵۰  | ۱۵-۱۹ ساله      |
| ۹۰۰۷  | ۱۲,۷۷  | ۵۲۲۲  | ۸,۷۰   | ۴۱۹۴  | ۸,۴۸   | ۲۰-۲۴ ساله      |
| ۷۲۲۲  | ۱۰,۲۴  | ۴۷۰۹  | ۷,۸۴   | ۳۶۵۲  | ۷,۳۹   | ۲۵-۲۹ ساله      |
| ۵۵۵۱  | ۷,۸۸   | ۳۹۸۰  | ۶,۶۳   | ۲۹۲۸  | ۵,۹۲   | ۳۰-۳۴ ساله      |
| ۴۹۱۹  | ۶,۹۸   | ۳۵۷۲  | ۵,۹۵   | ۲۱۱۷  | ۴,۲۸   | ۳۵-۳۹ ساله      |
| ۴۰۸۷  | ۵,۸۰   | ۲۸۱۲  | ۴,۶۸   | ۱۶۵۵  | ۳,۳۵   | ۴۰-۴۴ ساله      |
| ۳۵۲۱  | ۵,۰۰   | ۲۰۱۳  | ۳,۳۵   | ۱۵۸۵  | ۳,۲۱   | ۴۵-۴۹ ساله      |
| ۲۷۵۴  | ۳,۹۱   | ۱۵۲۹  | ۲,۵۵   | ۱۵۹۹  | ۳,۲۳   | ۵۰-۵۴ ساله      |
| ۱۸۸۷  | ۲,۶۸   | ۱۳۶۷  | ۲,۲۸   | ۱۳۳۸  | ۲,۷۱   | ۵۵-۵۹ ساله      |
| ۱۴۶۴  | ۲,۰۸   | ۱۳۸۳  | ۲,۳۰   | ۱۱۸۵  | ۲,۴۰   | ۶۰-۶۴ ساله      |
| ۱۱۹۷  | ۱,۷۰   | ۱۰۷۶  | ۱,۷۹   | ۵۷۴   | ۱,۱۶   | ۶۵-۶۹ ساله      |
| ۱۱۱۹  | ۱,۵۹   | ۸۴۷   | ۱,۴۱   | ۳۴۲   | ۰,۶۹   | ۷۰-۷۴ ساله      |
| ۶۹۴   | ۰,۹۸   | ۳۶۴   | ۰,۶۱   | ۲۱۰   | ۰,۴۲   | ۷۵-۷۹ ساله      |
| ۶۵۶   | ۰,۹۴   | ۳۳۹   | ۰,۵۶   | ۴۰۰   | ۰,۸۱   | ۸۰ ساله و بیشتر |

بر طبق جدول فوق میزان جمعیت کودکان زیر ۹ سال در سال ۱۳۸۵ حدود ۱۰۹۶۶ هزار نفر برآورد

گردیده است.

فرضیات در نظر گرفته شده برای برآورد میزان مصرف لباس کودک:

- فرض اینکه هر کودک در بدبینانه‌ترین حالت نیاز به دو دست لباس در سال داشته باشد.

- فرض اینکه رشد جمعیت در کشور حدود ۱,۶۲ درصد باشد.

با فرضیات بالا میزان جمعیت کودکان زیر ۹ سال در سال ۱۳۹۰ به حدود ۱۴۳۰۰ هزار نفر خواهد

رسید.

بنابراین در حال حاضر میزان تقاضا برای انواع لباس کودک حدود ۲۱۹۳۲ هزار دست بوده که این

میزان با توجه به رشد جمعیت کودکان زیر ۹ سال به حدود ۲۸۶۰۰ هزار دست لباس کودک در سال ۱۳۹۰



خواهد رسید.

## ۲-۵- بررسی روند صادرات محصول از آغاز برنامه سوم تا نیمه اول سال ۸۵ و امکان توسعه آن (چقدر به کجا صادر شده است)

امروزه صنعت پوشاک در تمامی ممالک پیشرفته و کشورهای توسعه یافته به عنوان یکی از صنایع شتاب دهنده اقتصاد کشورها و تاثیرگذار بر سیاست‌های تولید و اشتغال به شمار می‌رود و اهمیت آن تا آنجاست که در پاره‌ای از موارد موجب جهت گیری‌ها و موضع گیری‌های سیاسی بالاترین مقامات کشورها می‌گردد. صادرات این صنعت به عنوان یکی از پراهمیت ترین اقلام صادراتی می‌تواند تاثیر بسزائی در رشد صادرات کالاهای غیر نفتی و بالا بردن و رشد تولید و درآمد ناخالص داشته باشد. یکی از راه کارهای بسیار مهم و اثر بخش در رشد کمی و کیفی تولید و صادرات پوشاک، توجه به تولید صادراتی همگام و همسو با تغییر و تحولات چشمگیر این صنعت در تکنولوژی، ابزار، فنون و روشهای تولید و مدیریت تولید می‌باشد و چنانچه هدف گیری‌ها و برنامه ریزی‌های صادراتی در این صنعت وجود داشته باشد، ضمن ارتقاء سطح کمی و کیفی محصولات داخلی و رضایت مصرف کنندگان، بی شک می‌تواند موجب حفظ و ثبات بازارهای هدف و ایجاد بازارهای جدید برای صادرکنندگان گردد. در جدول ۱۷ میزان صادرات انواع لباس کودک ارائه گردیده است.

صادرات انواع لباس کودک تحت تعرفه‌های گمرکی ۴۸۱۸، ۶۱۰۲، ۶۱۰۴، ۶۱۱۱، ۶۱۱۳، ۶۱۱۴، ۶۱۱۷، ۶۲۰۳، ۶۲۰۴، ۶۲۰۹، ۶۲۱۰، ۶۲۱۱، ۶۲۱۷، ۶۲۰۷، ۶۸۱۲، ۶۱۰۵، ۶۱۰۶، ۶۱۰۸، ۶۱۱۰، ۶۲۰۵، ۶۲۰۶، ۶۲۰۷، ۶۲۰۸

جدول ۱۷- میزان صادرات انواع لباس کودک [۲]

| وزن<br>( کیلوگرم ) | تعرفه گمرکی  |
|--------------------|--|
| ۲۶۰۲۷۹۵            | ۴۸۱۸، ۶۱۰۲، ۶۱۰۴، ۶۱۱۱، ۶۱۱۳، ۶۱۱۴، ۶۱۱۷، ۶۲۰۳، ۶۲۰۴، ۶۲۰۹، ۶۲۱۰، ۶۲۱۱، ۶۲۱۷، ۶۲۰۷، ۶۸۱۲، ۶۱۰۵، ۶۱۰۶، ۶۱۰۸، ۶۱۱۰، ۶۲۰۵، ۶۲۰۶، ۶۲۰۷، ۶۲۰۸ |

بر طبق جدول فوق میزان صادرات انواع لباس کودک در سال ۱۳۸۴ حدود ۱۱۸۳۰ هزار دست برآورد

می‌گردد.



## ۲-۶- بررسی نیاز به محصول با اولویت صادرات تا پایان برنامه چهارم

در بخش ۲-۵ میزان صادرات انواع لباس کودک ارائه گردیده است بر طبق جدول ۱۷ میزان صادرات لباس کودک حدود ۱۱۸۳۰ هزار دست برآورد گردیده است.

## ۳- بررسی اجمالی تکنولوژی و روش های تولید و عرضه محصول در کشور و مقایسه آن با دیگر کشورها.

مراحل تولید پوشاک با توجه به سفارشی که برای تولید گرفته می شود شامل مراحل ذیل می باشد:

الف- قسمت برش پارچه

ب- قسمت دوخت

ج- قسمت اطو کشی

دال- قسمت کنترل کیفیت و اتبار محصول

در ادامه به بررسی هر یک از مراحل تهیه لباس کودک پرداخته می شود.

### الف- قسمت برش پارچه

قسمت برش، قسمتی از کارخانه تولید پوشاک است که برای برش پارچه طبق الگوی مورد نظر، قبل از قسمت دوخت قرر گرفته است. پارچه از انبار پارچه به قسمت برش آورده شده و روی میز برش بصورت یک لایه یا چند لایه بر روی هم پهن می شود. سطح میز برش بایستی کاملاً صاف باشد برای این منظور بوسیله ماده ای نظیر شمع پوشیده می شود.

پارچه ممکن است بوسیله دست یا ماشین بر روی میز پهن و لایه های متوالی بر روی هم قرار داده شود ولی قبلاً با در نظر گرفتن مقدار سفارش، اندازه لباس و سایر عوامل نظیر الگو، پارچه با عرض مناسب انتخاب و طول هر لایه بایستی محاسبه گردد تا حداقل ضایعات پارچه و دور ریختگی حاصل شود و در نتیجه قیمت تمام شده لباس به حداقل ممکن برسد.

پس از پهن کردن پارچه روی میز برش در طول و ارتفاع مورد نظر که طبق حجم سفارش محاسبه گردیده، عمل علامت گذاری روی لایه پارچه انجام می گیرد تا به کارگر برشکار امکان دهد که طبق الگو و



نحوه مقتضی اقدام به برش پارچه نماید.

پس از پایان علامت گذاری، عمل برش انجام می شود و وسیله مورد استفاده بستگی به نوع سفارش، طول و ارتفاع لایه ها و مهارت برشکار دارد و ممکن است قیچی دستی، قیچی برقی، ماشین برش متحرک، ماشین برش ثابت (مشابه ماشین اره چوب بری) و یا ماشین برش قالبی در مراحل مختلف برش جهت جدا سازی قطعات لباس طبق الگوی مورد نظر توسط برشکار بکار رود. پس از برش کلیه قطعات، آنها متناسب با سیستم تولید در قسمت دوخت، به آن قسمت فرستاده می شود.

### ب- قسمت دوخت

در قسمت دوخت کارخانه اتصال مختلف قطعات لباس صورت میگیرد که بطور خلاصه شامل بر قسمتهای زیر است:

(۱) اضافه کردن وسایلی نظیر زیپ و دگمه و ... برای راحت پوشیدن و بیرون آوردن لباس و تزئین لباس است.

(۲) تجزیه یا جز به جز کردن عملیات دوخت که با این عمل هر کارگر فقط وظیفه دارد که در مدت زمان کوتاهی عمل مورد انتظار را سریعاً انجام دهد و این عمل را برای لباسهای متوالی تکرار نماید، بطوریکه پس از انجام عملیات مختلف توسط یک گروه کارگر قطعات لباس به هم متصل شده و لباس تا حدودی شکل می گیرد.

(۳) خصوصیات پارچه و نوع آن که یکی از عوامل موثر در تعیین مشخصات ماشین دوخت مصرفی در کارخانه، سوزن مورد مصرف، نوع بخیه و درز، مقدار کشش نخ و نوع نخ مورد استفاده می باشد.

(۴) ماشین های دوخت و تجهیزات آن بایستی متناسب برای تولید لباس مورد نظر باشد.

(۵) کارگران و مهارت آنها.

### ج- قسمت اطو کشی

یکی از ملزومات اصلی برای شکل دادن به یک لباس طبق طرح و مدل مورد نظر اطو کشی پس از خاتمه تولید (دوخت) می باشد. اثر مستقیم این عمل جلب نظر مردم در موقع پوشیدن لباس و ایجاد ظاهری



تمیز و مرتب در لباس می باشد که هر چه لباس از نظر کیفیت و طرح با ارزش تر و تولید و هزینه اش بیشتر باشد و کار بیشتری ببرد لزوم انجام عملیات اطو کاری بیشتر است.

در زیر احتیاجات یک ماشین اطو جهت دستیابی به نتایج کامل و رضایتبخش به شرح زیر است:

الف) بخار از ضروریات اولیه برای نرم کردن و قابل انعطاف نمودن پارچه می باشد تا امکان شکل گیری پارچه مطابق طرح و الگوی مورد نظر میسر باشد.

ب) پس از بخار دادن، بایستی عمل پرس کردن بر پارچه اعمال شود تا شکل پارچه و حالت الیاف تثبیت شود.

ج) پس از پرس، بایستی لباس خشک شود تا حالت خود را پس از اطو و پرس ننگه دارد این عمل معمولاً" توسط دستگاه مکش یا تخلیه به منظور بخار زدائی و سرد کردن پارچه انجام می شود.

۴- بررسی و تعیین حداقل ظرفیت اقتصادی شامل بر آورد حجم سرمایه گذاری ثابت به تفکیک ریالی و ارزی (با استفاده از اطلاعات واحد های موجود، در دست اجرا، و UNIDO و اینترنت و بانک های اطلاعاتی جهانی، شرکت های فروشنده تکنولوژی و تجهیزات و...)

#### ۴-۱- ظرفیت طرح

بر اساس پیش بینی های بخش بازار انواع لباس کودک کمبود آتی این محصول حدود ۱۲۵۰۰ هزار دست برآورد گردیده است. با توجه به حداقل ظرفیت اقتصادی طرح (بر اساس متوسط ظرفیت واحدهای تولیدی و طرحهای در دست اجراء) که در حال حاضر ۷۵۰۰۰ دست می باشد، پیشنهاد مشاور برای احداث این واحد بر مبنای ۷۵۰۰۰ دست در سال می باشد.





#### ۴-۲- برآورد سرمایه‌گذاری ثابت (Fixed-Capital Investment)

سرمایه‌گذاری ثابت طرح شامل موارد زیر می‌باشد :

- ۱- زمین
- ۲- محوطه‌سازی
- ۳- احداث ساختمانهای صنعتی و غیرصنعتی
- ۴- انشعابات
- ۵- تأسیسات زیربنایی
- ۶- تسهیلات خدماتی و وسایل نقلیه
- ۷- هزینه خرید تجهیزات و ماشین‌آلات اصلی مورد نیاز
- ۸- هزینه‌های متفرقه مربوط به تجهیزات اصلی
- ۹- هزینه نصب تجهیزات و ماشین‌آلات اصلی و جانبی
- ۱۰- هزینه‌های قبل از بهره‌برداری
- ۱۱- هزینه‌های پیش‌بینی نشده



## ۴-۲-۱- زمین

جدول ۱۸- هزینه های زمین

| شرح  | ابعاد<br>(متر × متر) | بهای هر مترمربع<br>(میلیون ریال) | جمع (میلیون ریال) |
|------|----------------------|----------------------------------|-------------------|
| زمین | ۱۵۰۰                 | ۰,۱۵                             | ۲۲۵               |

## ۴-۲-۲- محوطه سازی

جدول ۱۹- هزینه های محوطه سازی

| بخش                                       | مساحت | مبلغ واحد<br>(متر مربع/هزار ریال) | هزینه کل<br>(میلیون ریال) |
|---|-------|-----------------------------------|---------------------------|
| تسطیح زمین                                | ۱۵۰۰  | ۱۵                                | ۲۳                        |
| دیوار کشی                                 | ۲۳۲   | ۱۷۵                               | ۴۱                        |
| خیابان کشی و آسفالت و جدول کشی و فضای سبز | ۹۰۰   | ۸۵                                | ۷۷                        |
| مجموع (میلیون ریال)                       |       |                                   | ۱۴۰                       |

## ۴-۲-۳- ساختمان

جدول ۲۰- هزینه های ساختمان

| بخش   | متراژ<br>(متر مربع) | مبلغ واحد<br>(متر مربع/هزار ریال) | هزینه کل<br>(میلیون ریال) |
|---|---------------------|-----------------------------------|---------------------------|
| سوله خط تولید   | ۳۰۰                 | ۱۵۰۰                              | ۴۵۰                       |
| انبار مواد اولیه  | ۷۰                  | ۱۳۰۰                              | ۹۱                        |
| انبار محصول   | ۵۰                  | ۱۳۰۰                              | ۶۵                        |
| ساختمانهای اداری، رفاهی، خدماتی برای هر نفر پرسنل اداری حدود ۲۰ متر به علاوه فضاهای عمومی مانند سالن اجتماعات، نمازخانه و سلف | ۱۰۰                 | ۱۸۰۰                              | ۱۸۰                       |
| مجموع (میلیون ریال)   |                     |                                   | ۷۸۶                       |



## ۴-۲-۴- تاسیسات زیربنایی

جدول ۲۲- هزینه های تاسیسات زیربنایی

| شرح                                   | میلیون ریال |
|---------------------------------------|-------------|
| دیزل ژنراتور اضطراری                  | ۵۰۰         |
| تاسیسات سرمایش و گرمایش ساختمان اداری | ۱۵          |
| تاسیسات سرمایش و گرمایش ساختمان تولید | ۱۵          |
| تاسیسات اطفاء حریق                    | ۱۶          |
| مجموع (میلیون ریال)                   | ۵۴۶         |

## ۴-۲-۵- لوازم اداری

جدول ۲۳- هزینه های لوازم اداری

| مشخصات                 | هزینه (میلیون ریال) |
|------------------------|---------------------|
| میز و صندلی و قفسه     | ۸۰                  |
| دستگاه فتوکپی و پرینتر | ۲۰                  |
| کامپیوتر و لوازم جانبی | ۵۰                  |
| قفسه های رختکن         | ۲۰                  |
| تجهیزات اداری          | ۱۰۰                 |
| مجموع (میلیون ریال)    | ۲۷۰                 |

## ۴-۲-۶- ماشین آلات و تجهیزات

جدول ۲۵- هزینه های خرید ماشین آلات و تجهیزات\*

| ماشین آلات                     | تعداد | هزینه واحد (ریال) | هزینه واحد (دلار) | هزینه کل (میلیون ریال) |
|--------------------------------|-------|-------------------|-------------------|------------------------|
| ماشین برش اره‌ای               | ۱     | ۰                 | ۱۵۴۱۵             | ۱۴۳                    |
| قیچی کوریس عمودی               | ۲     | ۰                 | ۶۲۸۸              | ۱۱۷                    |
| میز برش                        | ۱     | ۲۴۴۱۱۱۸           | ۰                 | ۲                      |
| ماشین راسته دوز                | ۱۰    | ۰                 | ۲۷۸۷              | ۲۵۹                    |
| اورلوک پنج نخ ریمولدی زیگزاگ   | ۲     | ۰                 | ۹۸۹۷              | ۱۸۴                    |
| مادگی دوز                      | ۲     | ۰                 | ۱۵۳۹۵             | ۲۸۶                    |
| ماشین دگمه دوز                 | ۲     | ۰                 | ۱۶۱۱۰             | ۳۰۰                    |
| اطو پرس مدل BSI-۵۰۰۰<br>Bitron | ۱۰    | ۱۸۳۷۰۰۰           | ۰                 | ۱۸                     |
| جمع کل (میلیون ریال)           |       |                   |                   | ۱۳۱۰                   |

\* دلار معادل ۹۳۰۰ ریال در نظر گرفته شده است.



بر این اساس سرمایه‌گذاری ثابت طرح ۴۰۵۰ میلیون ریال برآورد شده است. شرح هزینه‌های سرمایه‌گذاری ثابت طرح در ادامه آورده شده است.

جدول ۲۶- هزینه‌های سرمایه‌گذاری طرح

| عنوان  | میلیون ریال | دلار   | کل<br>(میلیون ریال) |
|--|-------------|--------|---------------------|
| زمین   | ۲۲۵         | -      | ۲۲۵                 |
| محوطه سازی   | ۱۴۰         | -      | ۱۴۰                 |
| ساختمان سازی   | ۷۸۶         | -      | ۷۸۶                 |
| حق انشعاب  | ۱۹۱         | -      | ۱۹۱                 |
| تاسیسات زیربنایی   | ۵۴۶         | ۰      | ۵۴۶                 |
| تجهیزات اصلی   | ۲۱          | ۱۳۸۶۶۱ | ۱۳۱۰                |
| کابل کشی و شبکه توزیع برق  | ۶۶          | ۰      | ۶۶                  |
| گمرک تجهیزات خارجی   | ۰           | ۶۹۳۳   | ۶۳                  |
| هزینه حمل و نقل تجهیزات اصلی   | ۱۳۱         | ۰      | ۱۳۱                 |
| نصب تجهیزات شامل تجهیزات اصلی، برق و ابزار دقیق، عایق کاری، قطعات یدکی و ... | ۱۳۱         | ۰      | ۱۳۱                 |
| لوازم اداری  | ۲۷۰         |        | ۲۷۰                 |
| پیشبینی نشده   | ۱۲۵         | ۷۲۸۰   | ۱۹۲                 |
| مجموع  | ۲۶۳۱        | ۱۵۲۸۷۳ | ۴۰۵۰                |
| جمع معادل ریالی (میلیون ریال)  |             | ۴۰۵۰   |                     |



۵- میزان مواد اولیه عمده مورد نیاز سالانه و محل تامین آن از خارج یا داخل کشور قیمت ارزی و ریالی آن و بررسی تحولات اساسی در روند تامین اقلام عمده مورد نیاز در گذشته و آینده.

در جدول ۲۷ میزان مصرف مواد اولیه، قیمت مواد اولیه و محل تامین مواد اولیه طرح تولید لباس کودک به ظرفیت ۷۵۰۰۰ دست ارائه گردیده است.

جدول ۲۷- میزان مصرف مواد اولیه، قیمت مواد اولیه و محل تامین مواد اولیه طرح تولید لباس کودک [۷]

| ماده اولیه    | مشخصات فنی          | مصرف سالیانه      | قیمت واحد (ریال) | محل تامین |
|---------------|---------------------|-------------------|------------------|-----------|
| پارچه پیراهنی | عرض یک متر          | ۷۵۰۰۰<br>متر مربع | ۵۰۰۰۰            | داخلی     |
| نخ دوخت       | عاری از عیب و پارگی | ۳۷۵۰<br>قرقره     | ۱۰۰۰۰            | داخلی     |
| دکمه          | مناسب با مدل پیراهن | ۳۰۰۰۰۰<br>عدد     | ۳۰۰              | داخلی     |
| سلفون         | جهت بسته‌بندی اولیه | ۸۰۰<br>کیلوگرم    | ۲۵۰۰۰            | داخلی     |
| مقوا          | جهت بسته‌بندی نهایی | ۱۶۰۰<br>کیلوگرم   | ۱۰۰۰۰            | داخلی     |



## ۶- پیشنهاد منطقه مناسب برای اجرای طرح

در مورد مسئله مکان‌یابی احداث واحد و یا طرح، مدل‌ها و روش‌های متعددی وجود دارد که پارامترهای بسیار مهم، اساسی و مؤثر در دستیابی به محل مناسب اجرای طرح دخالت می‌کنند. از مهمترین پارامترهای موجود در این رابطه می‌توان به موارد ذیل اشاره نمود:

۱- نیروی انسانی (جمعیت کاری و اداری مورد نیاز جهت ایجاد اشتغال)

۲- قیمت زمین (ارزانی زمین و دستیابی به مساحت زیاد و قابل تامین)

۳- معافیت مالیاتی (جهت افزایش میزان سوددهی طرح)

۴- دستیابی به منابع تامین مواد اولیه (پارامتر بسیار مهم در طرح‌های پتروشیمی)

۵- دسترسی به پایگاه‌های جهانی (جهت صادرات محصول و واردات مواد مورد نیاز)

۶- امکان تامین موارد تاسیساتی همچون برق و سوخت مورد نیاز

با توجه به اینکه بازار مصرف این محصول در داخل کشور در نظر گرفته شده است و وجود امکانات زیربنایی و نیروی انسانی ماهر در شهرهای بزرگ و بویژه از لحاظ دستیابی به مواد اولیه و بازار مصرف، لذا پیشنهاد می‌گردد که واحد تولیدی انواع لباس کودک در شهرک‌های صنعتی اطراف شهرهای بزرگ کشور بویژه اصفهان، کاشان و یزد احداث گردد.



## ۷- وضعیت تامین نیروی انسانی و تعداد اشتغال

با توجه به نوع محصول و مواد اولیه این کارخانه که همیشه در دسترس بوده و نوع استفاده محصول، تعداد روز کاری این واحد ۳۳۰ روز در سال می‌باشد. این واحد دارای یک شیفت کاری می‌باشد. در این کارخانه ۳۶ نفر پرسنل شامل کلیه پرسنل اداری و تولید در یک شیفت کاری مشغول بکار می‌باشند. که در جداول زیر شرح آنها آورده شده است.

جدول ۲۸- پرسنل اداری و خدماتی

| ردیف | سمت                     | مورد نیاز |
|------|-------------------------|-----------|
| ۱    | مدیریت                  | ۱         |
| ۲    | مسئول امور اداری و مالی | ۱         |
| ۳    | مدیر بازرگانی و فروش    | ۱         |
| ۴    | نظافت چی                | ۱         |
| ۵    | راننده                  | ۱         |
| ۶    | نگهبان                  | ۲         |
|      | جمع                     | ۷         |

جدول ۲۹- پرسنل تولید

| ردیف | سمت                | مورد نیاز |
|------|--------------------|-----------|
| ۱    | متخصص              | ۱         |
| ۲    | تکنسین             | ۱         |
| ۳    | مسئول کنترل کیفیت  | ۲         |
| ۴    | کارگر قسمت دوخت    | ۲۰        |
| ۵    | کارگر قسمت برش     | ۲         |
| ۶    | کارگر قسمت اطو پرس | ۲         |
| ۷    | انباردار           | ۱         |
|      | جمع                | ۲۹        |



۸- بررسی و تعیین میزان تامین آب، برق، سوخت، امکانات مخابراتی و ارتباطی (راه- راه آهن- فرودگاه- بندر...)

و چگونگی امکان تامین آنها در منطقه مناسب برای اجرای طرح

در یک مطالعه جامع، بررسی و انتخاب محل مناسب جهت اجرای طرح، به نحوی که از جهت فنی

امکان پذیر و هم از جهات اقتصادی باصرفه باشد، کاملاً ضروری و اجتنابناپذیر است.

وجود امکانات زیربنایی در منطقه احداث طرح از عوامل مؤثر در جذب بهتر نیروهای متخصص و

کاهش هزینه خدمات به حساب می آید.

دسترسی به آب قابل شرب، وجود شبکه برق شهری و پستهای برق فشار قوی، وجود دانشگاه و مراکز

تربیت نیروهای متخصص، امکان بهره گیری از راههای آسفالت، راه آهن و فرودگاه و نیز دسترسی به شبکه

توزیع گاز از جمله امکانات زیربنایی به حساب می آیند که وجود آنها در منطقه احداث طرح به نحو مؤثری در

کاهش هزینهها دخیل می باشد.

در جدول زیر مصرف سالانه آب و برق واحد آورده شده است.

جدول ۳۰- مصرف آب و برق

| شرح واحد  | واحد         | میزان مصرف در هر روز | تعداد روز کاری در سال | مصرف سالانه |
|-----------|--------------|----------------------|-----------------------|-------------|
| برق مصرفی | کیلووات ساعت | ۵۵۷                  | ۳۳۰                   | ۱۸۳۸۱۰      |
| آب مصرفی  | متر مکعب     | ۱۲                   | ۳۳۰                   | ۳۹۶۰        |





## ۹- وضعیت حمایت های اقتصادی و بازرگانی

### الف - حمایت تعرفه گمرکی (محصولات و ماشین آلات) و مقایسه با تعرفه های جهانی

در اغلب واحدهای تولیدی بخشی از ماشین آلات از خارج از کشور تامین می شود. این ماشین آلات پس از تستهای اولیه و عدم مشکلات فنی از طریق گمرک وارد کشور خواهند شد. حقوق گمرکی که در حال حاضر برای این گونه ماشین آلات وجود دارد حدود ۱۰ درصد قیمت ماشین آلات خارجی می باشد. از طرف دیگر واحدهای تولیدی که محصولات آنها به خارج از کشور صادر می شود، مستلزم پرداخت حقوق گمرکی می باشند. خوشبختانه در سالهای اخیر برای ترغیب تولیدکنندگان داخلی به امر صادرات مشوقهایی برای آنها تصویب شده است که باعث شده است حجم صادرات افزایش یابد.

### ب - حمایت های مالی (واحدهای موجود و طرحها)، بانکها و شرکتهای سرمایه گذار

یکی از مهمترین حمایت های مالی برای طرح های صنعتی اعطای تسهیلات بلند مدت برای ساخت و تسهیلات کوتاه مدت برای خرید مواد و ملزومات مصرفی سالانه طرح می باشد. در ادامه شرایط این تسهیلات برای طرح های صنعتی آمده است.

۱- در بخش سرمایه گذاری ثابت جهت دریافت تسهیلات بلند مدت بانکی ارقام ذیل با ضریب عنوان شده تا سقف ۷۰ درصد سرمایه گذاری ثابت در محاسبه لحاظ می شود.

۱-۱- ساختمان و محوطه سازی طرح، ماشین آلات و تجهیزات داخلی، تأسیسات و تجهیزات کارگاهی با ضریب ۶۰ درصد محاسبه می گردد.

۱-۲- ماشین آلات خارجی در صورت اجرای طرح در مناطق محروم با ضریب ۹۰ درصد و در غیر این صورت با ضریب ۷۵ درصد محاسبه می گردد.

۱-۳- در صورتیکه حجم سرمایه گذاری ماشین آلات خارجی در سرمایه گذاری ثابت کمتر از ۷۰ درصد باشد، ارقام اشاره شده در بند ۱-۱ جهت دریافت تسهیلات ریالی با ضریب ۷۰ درصد محاسبه می گردد.

۲- این امکان وجود دارد، طرح هایی که به مرحله بهره برداری می رسند سرمایه در گردش مورد نیاز آنها به میزان ۷۰ درصد از شبکه بانکی تأمین گردد.



۳- نرخ سود تسهیلات ریالی در وام‌های بلند مدت و کوتاه مدت در بخش صنعت ۱۲ درصد و نرخ سود تسهیلات ارزی  $Libor + 2\%$  و هزینه‌های جانبی، مالی آن در حدود  $1/25\%$  مبلغ تسهیلات اعطایی و نرخ سود تسهیلات ارزی برای مناطق محروم ۳ درصد ثابت می‌باشد.

۴- مدت زمان دوران مشارکت، تنفس و بازپرداخت در تسهیلات ریالی و ارزی را با توجه به ماهیت طرح از نقطه نظر سودآوری و بازگشت سرمایه حداکثر ۸ سال در نظر گرفته می‌شود.

۵- حداکثر مدت زمان تأمین مالی از محل حساب ذخیره ارزی برای مناطق کم توسعه یافته و محروم ۱۰ سال در نظر گرفته می‌شود.

علاوه بر تسهیلات مالی معافیت‌های مالیاتی نیز برای برخی مناطق وجود دارد که به شرح زیر می‌باشد:

۱- با اجرای طرح در شهرک‌های صنعتی، چهار سال اول بهره‌برداری ۸۰ درصد معافیت مالیاتی شامل طرح خواهد شد.

۲- با اجرای طرح در مناطق محروم ۱۰ سال اول بهره‌برداری شرکت از مالیات معاف خواهد بود.

۳- مالیات برای مناطق عادی (به جز شهرک‌های صنعتی و مناطق محروم) ۲۵ درصد سود ناخالص تعیین شده است.



### ۱۰- تجزیه و تحلیل و ارائه جمع‌بندی و پیشنهاد نهائی در مورد احداث واحدهای جدید

محصول مورد نظر در این گزارش انواع پیراهن بچه‌گانه می‌باشد (البته ماشین‌آلات قادر به تولید انواع پیراهن زنانه و مردانه می‌باشند).

الگوی کلی لباس شامل قطعات مختلف (تکه‌های بریده پارچه) برای تهیه لباس و اضافه کردن وسایلی نظیر زیپ و دگمه برای راحتی پوشیدن و بیرون آوردن لباس، تزئین لباس با استفاده از بخیه‌کاری در سطح آن و دوختن جیب می‌باشد.

مطابق مطالعات انجام گرفته در بخش بازار ظرفیت تولید واحدهای فعال لباس کودک در سال ۱۳۸۴ حدود ۵۰۹۹ هزار دست بوده که این میزان با به‌ربرداری رسیدن واحدهای در دست اجراء به حدود ۱۶۱۰۶ هزار دست تا سال ۱۳۹۰ خواهد رسید.

میزان واردات و صادرات لباس کودک بر اساس آمار و اطلاعات گمرک در سال ۱۳۸۴ به ترتیب حدود ۳۲۳۸۰ و ۱۱۸۳۰ هزار دست بوده است.

در حال حاضر میزان مصرف لباس کودک در کشور با توجه به آمار کودکان زیر هشت سال کشور حدود ۲۱۹۳۲ هزار دست بوده که این میزان با توجه به رشد جمعیت کودکان زیر ۹ سال به حدود ۲۸۶۰۰ هزار دست لباس کودک در سال ۱۳۹۰ خواهد رسید.

بنابراین با توجه به بررسی‌های انجام شده به نظر می‌رسد سرمایه‌گذاری برای تولید لباس کودک جهت بازار داخلی جذاب و مقرون به صرفه باشد. لذا با توجه به کمبود ۱۲۵۰۰ هزار دستی لباس کودک طی

سالهای آتی، پیشنهاد احداث چندین واحد ۷۵۰۰۰ دستی لباس کودک در شهرک‌های صنعتی

اطراف شهرهای بزرگ کشور بویژه اصفهان، یزد و کاشان می‌گردد.



منابع

- (۱) لیست تولیدکنندگان محصولات شیمیایی و پتروشیمی در ایران، استخراج شده از CD وزارت صنایع و معادن، اردیبهشت ۱۳۸۶
- (۲) کتاب صادرات و واردات ایران، سال ۱۳۸۴-۱۳۸۰
- (۳) CD جستجوی استانداردهای جهانی، ۱۳۸۲
- (۴) سایت اینترنتی موسسه استاندارد و تحقیقات صنعتی ایران
- (۵) مروری بر صنعت نساجی و پوشاک در ترکیه، بر اساس مقاله گرفته شده از سایت اینترنتی سازمان صنایع و معادن کشور